



Año 2 N°4, Abril 2012

En Francia condenan a Monsanto por intoxicación de un campesino

Por vez primera, la justicia de un país europeo condena a una multinacional del agronegocio a resarcir a un campesino afectado por el uso del agrotóxicos, lo cual representa un “fallo histórico” que revela “el costo social y de salud” de los productos, afirmó Andrea Ferrante, de Vía Campesina Europa.

La noticia pasó casi desapercibida. Un tribunal judicial francés falló contra la transnacional Monsanto obligándola a indemnizar a un agricultor que resultara intoxicado por la inhalación de vapores del herbicida “Lasso”, comercializado por dicha empresa y que se encuentra prohibido en la Unión Europea desde hace un lustro.

La empresa estadounidense líder de los productos agrícolas de síntesis y semillas transgénicas a nivel global, fue condenada el lunes 13 de febrero por el Tribunal de Gran Instancia de la ciudad de Lyon a indemnizar por daños y perjuicios a un agricultor francés de 47 años, que en 2004 inhaló por accidente su herbicida “Lasso”, resultando con severas secuelas en su salud.

El agricultor es Paul François, quien ha señalado que la sentencia es un triunfo y podría sentar jurisprudencia para que se produzcan otras similares. “Yo estoy vivo, pero parte de la población agrícola va a ser sacrificada y se va a morir a causa de esto”, declaró François a la Agencia Reuters después de conocer el dictamen al que, ya se anunció, Monsanto apelará.

Tras la inhalación, este productor de cereales en Charente, comenzó a padecer náuseas, tartamudeo, vértigo, dolores de cabeza y otros trastornos que lo obligaron a interrumpir su actividad durante un año. En mayo de 2005, los análisis médicos descubrieron en su organismo restos de monoclorobenceno, un potente disolvente que forma parte de la composición del “Lasso” junto con el producto activo, el anacloro.

Ferrante: multinacionales no pagan costo social

Tras conocer esta noticia, el integrante de la Coordinación de Vía Campesina Europa, Andrea Ferrante, la consideró “histórica” y una muestra de que bajo el modelo del agronegocio se ocultan costos sociales, sanitarios y ambientales.

Entrevistado por Radio Mundo Real, el integrante de la Asociación Italiana de Agricultura Biológica (AIAB), dijo que “es la primera vez que se reconoce que los productos fitosanitarios golpean también a los campesinos, no solamente a los consumidores. En este fallo tenemos una herramienta para luchar por otro modelo agrícola sin presencia de las multinacionales”, manifestó Ferrante. “Las multinacionales del agronegocio no pagan el costo social que generan, es un costo escondido”, enfatizó.

Asimismo, Ferrante reflexionó sobre el retiro por parte de la multinacional BASF de su investigación en transgénicos en territorio europeo ante la opinión pública desfavorable hacia la manipulación genética y sus consecuencias.

“Es claro que el mercado de transgénicos en Europa no es interesante” para las empresas “porque acarrear muchos problemas y las inversiones se vuelven pérdidas. En Europa es casi imposible sembrar transgénicos hoy”, dijo el dirigente campesino.

Ignacio Cirio – Radio Mundo Real www.radiomundoreal.fm

Paraguay

La Agroecología como profesión y compromiso militante

El 26 de marzo pasado se dio inicio al tercer semestre de la Carrera de Ingeniería en Agroecología en las instalaciones del Instituto Agroecológico Latinoamericano (IALA Guaraní), ubicado en el distrito de Curuguaty, a unos 240 Km. de Asunción.

Las y los 72 estudiantes, cantidad que no ha sufrido modificación en este periodo, tienen por delante un semestre que les depara disciplinas técnicas tales como botánica aplicada, bioquímica, fisiología vegetal, entre otras.

“Por lo general, las y los educandos tienen buena voluntad en ayudar con la construcción del instituto, ponen mucho empeño de su parte”, nos cuenta Fátima Gómez, de la Conducción Político-Pedagógica (CPP), quien es militante del MST de Brasil, al ser consultada sobre el entusiasmo que demuestra la juventud estudiosa allí presente.

Además, nos informa que se está avanzando en el propósito de consolidar una CPP internacionalista con miembros de la CLOC/Vía Campesina Sudamérica, los cuales contribuirían a materializar los objetivos de la carrera en relación a la agroecología como contrapeso al cambio climático y el rescate de la cultura campesina indígena, a través de la promoción de nuevos profesionales orientados por una práctica militante rica y activa.



Grupo de estudiantes del IALA Guaraní. (Foto: Fátima Gómez).

Brasil

Mujeres de la VC se movilizan en 17 estados contra las alteraciones en el Código Forestal

Entre el 2 y el 15 de marzo, las mujeres de la Vía Campesina realizaron protestas en 17 estados, además del Distrito Federal, para marcar el Día Internacional de Lucha de las Mujeres, esperando de la Presidenta Dilma Rousseff la realización de la Reforma Agraria, un nuevo modelo agrícola basado en pequeñas propiedades y el veto a las modificaciones en el Código Forestal.

La Jornada Nacional de Lucha de las Mujeres Campesinas este año tuvo como objetivo denunciar el capital extranjero en la agricultura y a las empresas transnacionales. Las mujeres campesinas enviaron una carta a la Presidenta Dilma Rousseff exigiendo que vetara en su totalidad la propuesta de cambios en el Código Forestal, aprobadas ya en la Cámara y en el Senado.

“Nuestra movilización se basa en la exigencia de un veto de la presidenta sobre las alteraciones del Código Forestal, además de las denuncias contra los impactos nocivos de los agrotóxicos sobre la salud de las trabajadoras rurales, de las comunidades del campo y sobre la salud de los consumidores de alimentos en las ciudades”, afirma Kelli Mafort, del sector de género del MST.

Las mujeres también denunciaron la violencia del capital y del patriarcado, especialmente la violencia doméstica, una de las principales formas de violación de los derechos humanos de las mujeres, que afecta la salud, la integridad física, emocional y patrimonial.

La Campaña de la Vía Campesina de combate a la violencia es el primer paso de un largo camino.

En toda la jornada, la Vía Campesina movilizó a las mujeres en Brasilia y en 17 estados (Río Grande del Sur, Santa Catarina, Paraná, San Pablo, Minas Gerais, Espírito Santo, Bahía, Sergipe, Alagoas, Pernambuco, Paraíba, Río Grande del Norte, Ceará, Maranhão, Pará, Goiás, Mato Grosso del Sur).

Entre los desafíos que sigue enfrentando el instituto figuran la necesidad de garantizar un equipo permanente de docentes que se comprometa a impartir sus clases respetando la periodicidad que la malla curricular exige; la implementación de un programa de formación político-ideológico que conjugue los conocimientos científicos con la filosofía y la práctica humana de la agroecología; y así también, un acompañamiento más acentuado por parte de las organizaciones de la CLOC/Vía Campesina al proceso del instituto, ya que los objetivos hacia los que se perfila el IALA Guaraní responden a las necesidades que la reforma agraria plantea en todos los países de nuestro continente.

Argentina

¡Cuando el pueblo avanza, el capitalismo retrocede!

En Argentina, el campesinado en resistencia por sus territorios, vive una fuerte represión. El pasado 16 de noviembre una banda armada, contratada por un empresario sojero, asesinó a sangre fría al joven campesino indígena Cristian Ferreyra, militante del MOCASE-VC, en la provincia de Santiago del Estero.

Mientras, el gobierno provincial sigue avalando y financiando a la agro-industria, lo que implica ir en contra de miles de familias campesinas indígenas productoras de alimentos.

A raíz del asesinato de Cristian Ferreyra y las grandes movilizaciones, han detenido al asesino y al empresario, se suspendieron los desmontes por 180 días, se conformó una mesa de trabajo con diputados nacionales, del gobierno provincial y delegados de organizaciones campesinas; éstas últimas presentaron propuestas para solucionar el histórico problema de tierras en la provincia y otras medidas que eviten y detengan el actuar impune de los terratenientes como en tiempos feudales.

En tanto, el Movimiento Nacional Campesino Indígena (MNCI) y un amplio abanico de organizaciones a nivel nacional, seguirán insistiendo en el tratamiento y la aprobación de una ley que frene los desalojos a comunidades campesinas, que exija un relevamiento de poseedores y que estipule la función social de la tierra.

¡Cristian Ferreyra, Presente!

Triunfo histórico: FAO de América Latina y el Caribe iniciará debate en torno a la Soberanía Alimentaria

La decisión adoptada este jueves en la 32ª Conferencia Regional de FAO América Latina y el Caribe, acerca de iniciar un proceso de debate sobre la Soberanía Alimentaria, que fuera propuesto por los movimientos sociales en ella representados, fue celebrada como una victoria y un hito histórico.

Organizaciones de todo el continente logran así perforar las duras puertas conceptuales de la Organización de Naciones Unidas para la Agricultura y la Alimentación y colocan su concepto de Soberanía frente al hegemónico de “seguridad” alimentaria, en el entendido de que exista alimento suficiente para las poblaciones, aunque sin considerar quiénes y cómo lo producen.

Las organizaciones se habían planteado en su III Conferencia Especial para la Soberanía Alimentaria por los Derechos y por la Vida la necesidad de ampliar y relanzar la campaña por la discusión e implementación de la Soberanía Alimentaria, y así lo hicieron saber en una moción especial ante los representantes oficiales reunidos en el Palacio San Martín, de la Capital Federal argentina.

El lunes 26 de marzo, los gobiernos aceptaron la presencia con totales potestades de la representación de la sociedad civil que fuera mandatada por la Conferencia para trasladar las principales conclusiones de cuatro jornadas de labor. Los movimientos demandaron, asimismo, “garantizar la inclusión de la posición de la Sociedad Civil en las consultas multisectoriales, especialmente sobre un Marco Estratégico Mundial (MEM) que incluya la Soberanía Alimentaria como la reivindicación más importante de los movimientos sociales y principio rector de dicho Marco”.

Así también, reclamaron a los gobiernos y a la FAO de forma institucional “detener y condenar el acaparamiento de la tierra y otros bienes naturales e impulsar la implementación de las directrices relativas a la Tenencia de la Tierra, las Pesquerías y los Bosques, junto a las organizaciones sociales y de productores de alimentos a pequeña escala, estableciendo plataformas o mesas nacionales participativas para su implementación, monitoreo y evaluación del impacto en la realización del Derecho a la Alimentación Adecuada”.

2012 Radio Mundo Real / Amigos de la Tierra

Colombia

¿Cuál será el precio que tendremos que pagar?

Invasión de trasnacionales mineras en Colombia



Marzo 2012 – CLOC Colombia

La historia de la extracción minera en Colombia data desde los antiguos pueblos aborígenes de la colonia (quienes usaban el oro y otros minerales para decorar sus cuerpos y agrandar a sus dioses a través de ofrendas), hasta nuestros días. Posteriormente, con la entrada del siglo XX, el “boom” de la industrialización y luego de la II Guerra Mundial, el mundo moderno empezó a ver la necesidad de extraer minerales masivamente para subsanar la quiebra de sus economías, produciendo una competencia desmedida entre las emergentes multinacionales y trasnacionales de los países más fuertes con afán de controlar este mercado sin importar los costos políticos, sociales, humanos y económicos que fueran necesarios para ello.

Países como Colombia, Perú, Ecuador, Uruguay, Chile y Argentina, de economías pobres e inestables, de extensos terrenos vírgenes sin explotar, algunos con vocación agrícola, mano de obra barata y marcados conflictos socio-económicos atraían la mirada inquietante de estos grandes monstruos de la minería, para quienes estos pequeños países resultaban ser el objetivo perfecto para continuar enriqueciendo sus sólidas economías e incrementar su accionar dentro del sector.

"Hay mineros que llevan diez años tramitando el título y no se los entregan, a una multinacional se lo dan en un abrir y cerrar de ojos"

Luz Estela Ramírez, directora ejecutiva de Confederación Nacional de Mineros de Colombia (Conalminercol)

Ecuador

¿Quién es realmente más productivo en el agro?

Destapando las verdades a medias y las mentiras completas sobre la productividad en el agro

Negar que una de las mayores causas de la pobreza rural han sido la marginación y exclusión de las que hemos sido objeto por décadas la inmensa mayoría de la población campesina al acceso a los recursos naturales (agua y tierra) y productivos (semillas, asistencia técnica, créditos), y, peor aún, seguir sosteniendo que el problema es “el ineficiente uso” de la tierra en manos de las familias campesinas, cae por su propio peso, y es precisamente el último informe de la ONU, presentado en Ginebra, que desenmascara este hecho.

El informe, nacido del seno de la ONU, que anteriormente defendía a ultranza la proliferación de los monocultivos destinados a la agroexportación en masa, para salvar al mundo del hambre; hoy por hoy reconoce que la agricultura familiar campesina, puede duplicar su producción en los próximos 10 años, informe basado en una exhaustiva búsqueda y, al igual que la revisión de la literatura más reciente, defiende una transición fundamental hacia la agroecológica como medio para incrementar la producción alimentaria y mejorar la situación de los más pobres.

Este reconocimiento por parte de la ONU, es un hito y un triunfo que permite reivindicar la lucha de cientos de miles de compañeras y compañeros campesinos, que por décadas plantearon lo fundamental del apoyo a la agricultura familiar campesina para la sobrevivencia de la especie humana en el planeta, desde una óptica de armonía con la naturaleza (Pachamama).

Es necesario apuntar que los productores familiares ecuatorianos (pequeños y medianos), vinculados a las actividades agrícolas, ganaderas, de recolección y pesca, contribuimos al abastecimiento de más del 65% de la canasta de alimentos para la inmensa mayoría de la población (p.e.: el 24% de leche cruda, el 16% de la producción de papas, el 14,5% de maíz duro, y 24, 46% del arroz, que provienen de unidades productivas de menos de 20 hectáreas), al igual que sus iguales lo hacen en todo el mundo.

Es decir, los más pobres, además de producir la mayor cantidad de alimentos que consume la población, subsidiamos a hermanas y hermanos de las ciudades, que la consumen. La pregunta es ¿la agricultura a gran escala a quién subsidia? Si lo único que busca es el enriquecimiento a ultranza , y poco o nada le importa que sean alimentos con altas dosis de venenos (agrotóxicos), con bajísimos niveles nutricionales y que producirlos provoque altos niveles de contaminación de suelos, aguas, y aire, según los últimos estudios.

Actualmente en Colombia hacen presencia casi todas las grandes multinacionales y transnacionales mineras, entre ellas: Anglo Gold Ashanti - Keadahda, Gran Colombia Gold Corporation, Mineral Pacific Resources, Drummond, GreyStar, Continental Gold, Batero Gold, Barrick Gold Corp, Río Tinto Limited, Cambridge Mineral Resources, De Beira Goldfields, Colombia Goldfields y Antofagasta, y sus filiales nacionales entre otras, quienes han intervenido en la política nacional a través de la reciente reforma al Código Minero y la Ley 685 de 2001 del mismo, las cuales muestran "positivos avances" en relación con la inversión privada de esta forma: 1) Facilidad de acceso a áreas bajo el principio "Primero en el tiempo, primero en el derecho; 2) Consolidación de derechos en un solo título o contrato minero y a su vez ampliando los beneficios en extensión y tiempo; 3) Un registro de títulos y un catastro minero moderno y abiertos al público; 4) Una transferencia de los derechos mineros sin restricciones; 5) Pagos razonables de mantenimiento de los títulos y derechos mineros; 6) Regalías mínimas o hasta su eliminación total. Palabras más palabras menos, busca seguir estimulando la inversión privada extranjera y satanizar la minería en pequeña y mediana escala.

Empresas (cifras en millones)	Activos	Ingresos	Utilidades
Las principales empresas del sector de extracción de petróleo crudo y gas, 2010			
Meta Petroleum Corp	2.948.164	2.205.070	670.098
Occidental de Colombia Lic	410.980	995.207	519.042
Occidental Andina Lic	1.407.306	916.486	423.483
BP Exploration Company Colombia Limited	1.403.320	1.312.288	332.059
Mansarovar Energy Colombia Ltd	1.371.332	682.629	256.391
Petrominerales Colombia Ltd Colombia	1.514.025	1.963.096	238.463
Hocol S.A.	1.747.845	2.450.342	229.291
Principales empresas del sector de carbón y derivados, 2010			
Carbones Del Cerrejón Limited	2.900.818	2.858.127	668.292
Drummond Ltd	3.728.278	3.672.069	218.800
Cerrejón Zona Norte S.A.	1.438.915	816.265	183.880
Comercializadora Colombiana de Carbones y Coques S.A.	313.772	369.560	66.940
C.I. Carbocoque S.A.	122.867	173.378	31.105
Masering Ltda	403.707	165.889	18.614
Carbones de La Jagua S.A.	585.618	221.035	11.575
Carbones Colombianos del Cerrejón S.A.	116.166	202.800	8.803
Principales empresas del sector de extracción y explotación de otros minerales, 2010			
Mineros S.A	420.559	228.615	91.870
Gravillera Albania S.A.	124.173	63.106	11.032
Industrial de Materias Primas S.A.S	108.957	2.547	10.907
Mineros Nacionales S.A.S.	38.766	55.113	7.506
Sociedad Portuaria Atlántic Coal de Colombia S.A.	59.450	-	4.872
Proyecto Sabaletas SAS	12.587	17.735	3.471
Consortio de Inversionistas CDI S.A.	11.349	-	3.410

Fuente: Supersociedades.

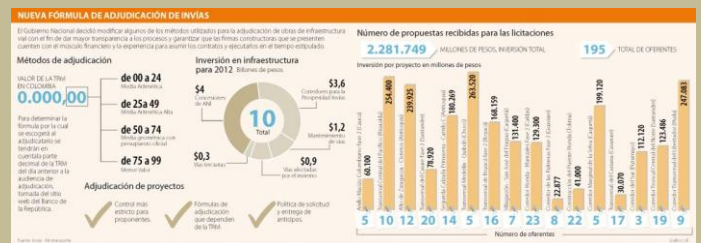
En la última década, Colombia ha experimentado un significativo aumento de la inversión extranjera en minería y petróleo, hasta el punto de que el presidente Juan Manuel Santos ha identificado al sector como una de las cinco "locomotoras" que estimularán el crecimiento económico del país durante los próximos años, lo cual no resulta ser negativo para las finanzas nacionales, lo malo es que en las áreas donde operan las multinacionales muchas veces existen explotaciones mineras informales y/o artesanales, pertenecientes a comunidades campesinas y de vocación minera (que tradicionalmente se han dedicado al sector) y resguardos indígenas, lo que ha motivado que el Estado use su fuerza pública (Policía y Ejército) para reprimir no solo al movimiento sindical minero-energético, sino también a esta población.

Cuadro 5. Violencia antisindical sector minero colombiano 2000-2010

Tipo de Violación	Nº Casos	%
Allanamiento ilegal	3	0,75
Amenazas	188	46,88
Atentado con o sin lesiones	29	7,23
Desaparición	8	2
Desplazamiento forzado	3	0,75
Detención arbitraria	49	12,22
Homicidios	40	9,98
Hostigamiento	55	13,72
Secuestro	21	5,24
Tortura	5	1,25
Total general	401	100

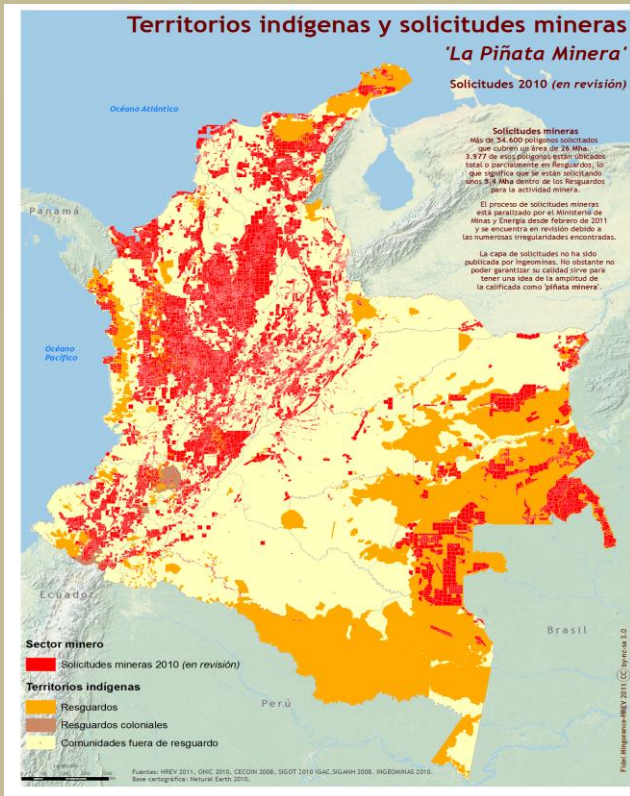
Fuente: ENS

Cabe anotar que entre enero y agosto de 2011, se intervinieron **200 minas "ilegales"** frente a las 88 del mismo periodo de 2010, según datos de la Policía Nacional.



Estos son algunos ejemplos de minas de extracción masiva transnacional: La Colosa en Cajamarca (uno de los yacimientos de oro más grandes del mundo), Marmato en Caldas; Cerrejón en la Guajira y César (mina de carbón más grande de país), Serranía de San Lucas en el Sur de Bolívar, Vetas y California en Santander, Segovia y el Bagre en Antioquia y Páramo de San Turban en Santander, entre otras. Hasta mayo del 2010, existían 7770 títulos mineros en trámite para la extracción de oro; ahora si se mira con detenimiento las zonas donde se localiza este preciado metal, es muy probable que existan yacimientos auríferos de norte a sur (en el norte, departamentos como la Guajira y Magdalena; en el sur Nariño, Putumayo y Amazonas) y de oriente a occidente (Chocó, toda la costa pacífica hasta los departamentos de Santander y Arauca); es decir, recorre todo el paisaje nacional.





"El Estado ha entregado nuestras áreas que tradicionalmente hemos trabajado, en concesión a las multinacionales y ellas presionan al Gobierno para que nosotros nos salgamos de estas áreas".

Luz Estela Ramírez, directora ejecutiva de Conalminercol

Blancos de Exploración para la Inversión Extranjera en Colombia

DEPOSITO MINERAL	LOCALIZACIÓN	MINERALES SELECCIONADOS
Cañón del Río Cauca	Antioquia, Caldas, Risaralda, Quindío, Valle, Cauca Nariño	Oro, Cobre, Plomo, zinc Oro, Cobre
Batolito de Piedrancha-Guachavez Serranía de San Lucas Cinturones Esmeraldíferos Taraira	Sur de Bolívar Boyacá, Cundinamarca Guainía Choco, Antioquia Putumayo Antioquia, Valle, Cauca Santander Cesar, Magdalena	Oro, Plata, Cobre Esmeraldas Oro Cobre, Oro, Molibdeno Cobre, Molibdeno, Oro Cobre, Zinc, Oro, Plata Carbon
Batolito de Mandé Batolito de Mocoa Terreno Dagua-Cañasgordas Opón-Carare Sierra Nevada de Santa Marta		Piedras Ornamentales (mármoles)

Fuente: **Minerales Estratégicos de Colombia, MEDC 2000, UPME 2001.**

Los blancos de exploración seleccionados dentro del proyecto MEDC-2000, continuaran siendo estudiados y complementados con información geológico - minera, por Ingeominas (www.ingeominas.gov.co) y Minercol (www.minercol.gov.co).

Sin embargo, la problemática va más allá, porque no se trata de cuánto va a ganar el Estado en términos de regalías, sino cuánto van a perder las comunidades en aspectos como: intervención y modificación del ecosistema, arraigo al territorio, economías propias, transformación de tejido social, inversión social directa y derechos humanos. Estos detalles son los que dan al traste con la discusión de que las organizaciones sociales de las zonas de influencia están adelantando ante el Estado. **¿Cuál será el precio que finalmente tendrán que pagar los colombianos y las colombianas?**

AGENDA

Actividades CLOC y VC Sudamérica

17 de abril: movilizaciones provinciales por el Día Internacional de la Lucha Campesina
Promoción de la Ley Nacional contra los Desalojos de Campesinos y la Función Social de la Tierra
Actividades de la Campaña contra los Agrotóxicos y en Defensa de la Vida

22 a 25 de abril: Reunión de Jóvenes de Vía Campesina (UNICAM, en Santiago del Estero)

20 de abril al 20 de mayo: Curso de Formación de Militantes de Base en la UNICAM, Santiago del Estero

8 al 13 de octubre: 12º Campamento Latinoamericano de Jóvenes en la UNICAM, Santiago del Estero

Esta es una producción colectiva del equipo de
comunicación de la CLOC/Vía Campesina Sudamérica